



## OCHRANA BIODIVERZITY 2015

Mapování výskytu určitého druhu a skupin druhů  
zejména kriticky a silně ohrožených

### Závěrečná zpráva projektu

### Mapování *Parnassius mnemosyne* v Javorníkách a Veřovické vrchovině



David Černoč  
100/RS Severomoravské regionální sdružení ČSOP  
Šafaříkova 555, 757 01 Valašské Meziříčí  
tel.: 725 781 258, e-mail: da.cer@seznam.cz

## **Obsah:\***

### **1) Výchozí stav**

### **2) Metodika mapování**

### **3) Výsledky mapování *Parnassius mnemosyne***

**3.1) Javorníky – lokalita u chaty Portáš**

**3.2) Javorníky – sjezdovka u chaty Portáš**

**3.3) Javorníky – lokalita kopírující turistickou stezku**

**3.4) Javorníky – vrchol Stolečný vrch**

**3.5) Javorníky – sjezdovka pod chatou Kohútka**

**3.6) Javorníky – lokalita u asfaltové cesty**

**3.7) Javorníky – lokalita u parkoviště**

**3. 8) Javorníky – sjezdovka u chaty Spartak**

**3. 9) Veřovické vrchy – lokalita u silnice I/57**

**3.10) Veřovické vrchy – lokalita pod vysokým napětím**

### **4) Závěr**

### **5) Použité informační zdroje**

### **6) Přílohy**

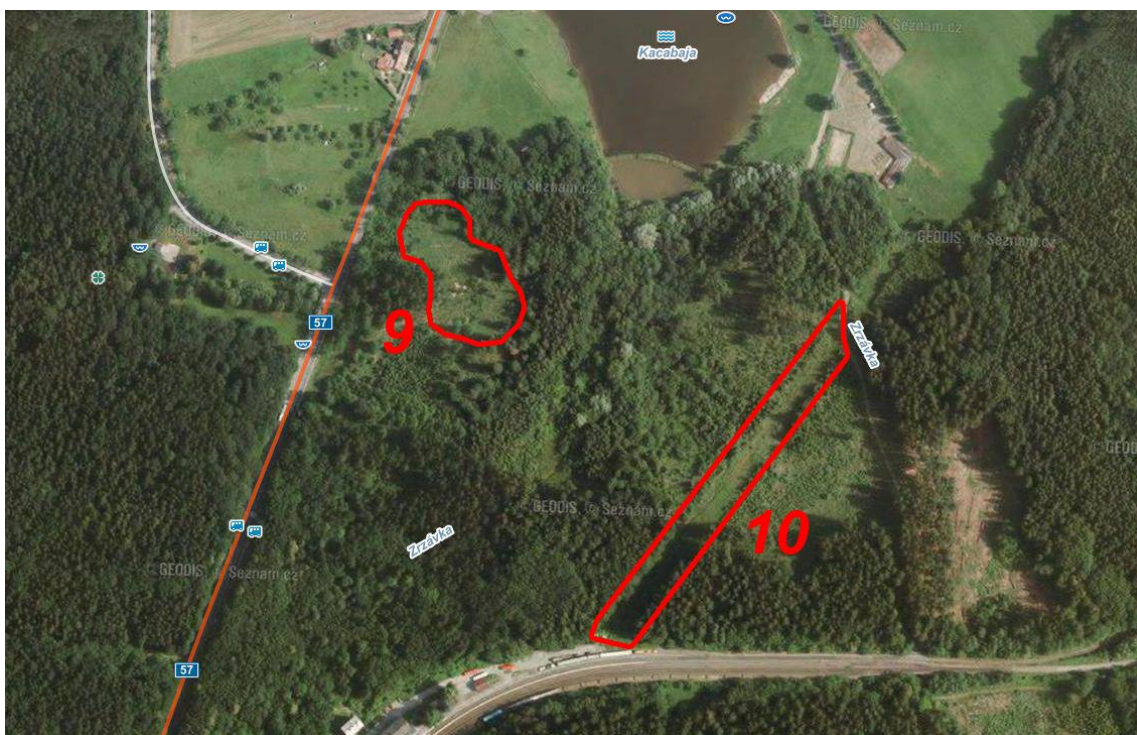
### **7) Fotodokumentace**

## 1) Výchozí stav

*Parnassius mnemosyne* je recentně potvrzen na hřebenu Javorníků jen z několika lokalit. Na těchto lokalitách probíhal naposledy průzkum v letech 2008 – 2010. Dále byl proveden průzkum na dvou lokalitách ve Veřovické vrchovině s potenciálním výskytem *Parnassius mnemosyne*, kde do současnosti nebyl proveden žádný podrobný průzkum.



Mapa č. 1: Lokality v Javorníkách (na lokalitě č. 9 nebyl prováděn průzkum, jelikož leží na území Slovenska).



Mapa č. 2: Lokality ve Veřovické vrchovině.

## 2) Metodika mapování

Vlastní terénní mapování probíhalo v době letu *Parnassius mnemosyne* tzn. první polovina června a dle upravené standardní metodiky vypracované kolektivem Entomologického ústavu AV ČR a Muzea regionu Valašské ve Vsetíně pro mapování maloplošných ZCHÚ (Konvička, Beneš, Spitzer).

Všechna získaná data jsou zapsána do excelovských matic, které shromažďuje Entomologický ústav z Českých Budějovic. Na konci roku takto získaná data hromadně exportuje do Nálezové databáze ochrany přírody (NDOP) viz příloha.

## 3) Výsledky mapování *Parnassius mnemosyne*

### 3.1) Javorníky – lokalita u chaty Portáš

**Datum exkurze:** 3. a 12. 6. 2015

**Nabídka nektaru:** 1

**Nektaronosné rostliny:** pcháč, bodlák

**Početnost *P. mnemosyne*:** 3. 6. – 0 ex., 12. 6. – 6 ex.

**Olétanost:** 12. 6. – 6M (stupeň 1 – 2)

**Deformace:** nebyly pozorovány

**Plocha osídlená kolonií:** 200\*80 m (jednotlivé zálety byly pozorovány až na slovenské straně naproti chatě Portáš)

**Pozice lokality:** 49°17'41.73"N, 18°14'39.46"E

**Popis biotopu:** Jedná se o bývalou louku mezi turistickými stezkami porostlou nalétanými dřevinami (javory, vrby a další křoviny), které jsou v současné době v západní části z větší míry již přerostlé.

### 3.2) Javorníky – sjezdovka u chaty Portáš

**Datum exkurze:** 3. a 12. 6. 2015

**Nabídka nektaru:** 2

**Nektaronosné rostliny:** jetel, kopretina, pryskyřník, jestřábník, bodlák

**Početnost *P. mnemosyne*:** 3. 6. – 4 ex., 12. 6. – 10 ex.

**Olétanost:** 3. 6. – 4M (stupeň 1)

12. 6. – 8M (stupeň 1 – 2), 2F (1)

**Deformace:** nebyly pozorovány

**Plocha osídlená kolonií:** 300\*40 m

**Pozice lokality:** 49°17'45.78"N, 18°14'48.69"E

**Popis biotopu:** Jedná se o část sjezdovky, která je od svého zbytku oddělena stezkou pro turisty. Tato lokalita je ze dvou stran obklopena mladým smrkovým lesem. Část lokality, která je podmáčená, nenavštěvuje *P. mnemosyne* příliš často. Jinak se jedná o louku dosti strmou, travnatou lokalitu. Pravidelně probíhá sečení, častá je rostlina kýchavice.

**Struktura okolního porostu:** Z – louky a eutrofizované plochy; J – smíšený zralý porost; V – smrková monokultura středního stáří; J – louka na sjezdovce a vrcholové louky.

### 3.3) Javorníky – lokalita kopírující turistickou stezku

**Datum exkurze:** 3. a 12. 6. 2015

**Nabídka nektaru:** 2

**Nektaronosné rostliny:** jetel, kopretina, jestřábník, bodlák

**Početnost *P. mnemosyne*:** 3. 6. – 0 ex., 12. 6. – 2 ex.

**Olétanost:** 1M (stupeň 1), 1 F (stupeň 1)

**Deformace:** nebyly pozorovány

**Plocha osídlená kolonií:** 300\*50 m

**Pozice lokality:** 49°17'43.29"N, 18°13'26.42"E

**Popis biotopu:** Louka kopíruje červenou turistickou značku vedoucí od chaty Kohútka západním

směrem. Suchá louka porostlá travou, najdeme zde i ojedinělé ovocné stromy. Louka je po většinu roku vysokostébelná, zarostlá miříkovitými rostlinami. Ze strany obklopena smrkovým lesem, východně směrem ke stezce otevřená do širšího bezlesí.

**Struktura okolního porostu:** Z – smrkový les těžebního věku; S – smrkový les těžebního věku; V – sečené louky; J – mladé rozvolněné porosty parkového typu s chatovou výstavbou.

### 3.4) Javorníky – vrchol Stolečný vrch

**Datum exkurze:** 3. a 12. 6. 2015

**Nabídka nektaru:** –

**Nektaronosné rostliny:** –

**Početnost *P. mnemosyne*:** 0 ex.

**Olétanost:** –

**Deformace:** –

**Plocha osídlená kolonií:** 10\*15 m

**Pozice lokality:** 49°17'46.08"N, 18°15'5.75"E

**Popis biotopu:** Jedná se o lesní cestu procházející smrkovým lesem nedaleko lokality č. 2. Druh zde byl v minulosti opakovaně viděn. Jedná se ale o místo, kde se motýli dlouhodobě nezdržují, pouze tudy proletují.

**Struktura okolního porostu:** S, V, Z – smrkový les s podrostem křovin; J – rozvolněný smíšený porost s množstvím světlin na místech bývalých luk.

### 3.5) Javorníky – sjezdovka pod chatou Kohútka

**Datum exkurze:** 3. a 12. 6. 2015

**Nabídka nektaru:** 3

**Nektaronosné rostliny:** jetel, kopretina, pryskyřník, smetánka, jestřábník

**Početnost *P. mnemosyne*:** 3. 6. – 0 ex., 12. 6. – 25 ex.

**Olétanost:** 18M (stupeň 1–2), 7F (stupeň 1)

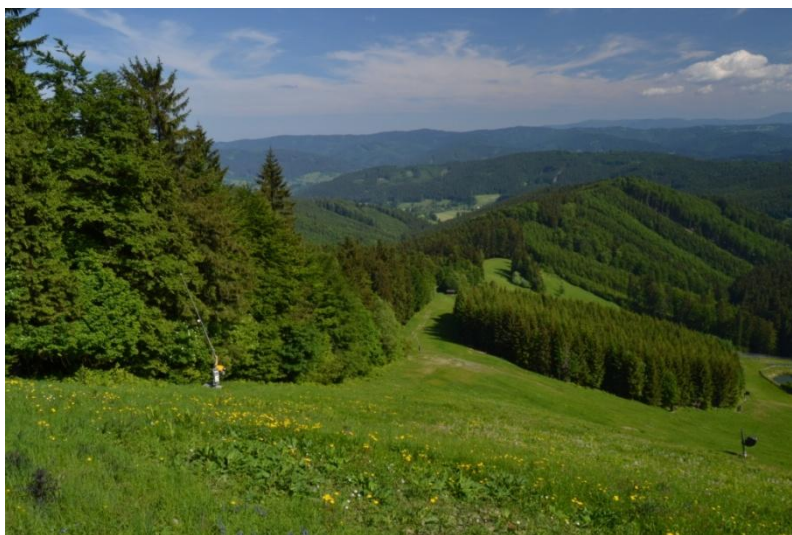
**Deformace:** nebyly pozorovány

**Plocha osídlená kolonií:** 150\*100 m

**Pozice lokality:** 49°17'46.43"N, 18°13'48.42"E

**Popis biotopu:** Jedná se o lyžařskou sjezdovku pod chatou Kohútka. Tato sjezdovka se táhne směrem od chaty do údolí Nový Hrozenkov – Vranča. Jde o velice strmý svah dlouhý cca 300 m, porostlý travou, obklopený ze dvou stran zralým smrkovým lesem. Lokalita je velice vlhká. Druh byl letos zaznamenán hojně po celé lokalitě.

**Struktura okolního porostu:** V, Z - starý smrkový les; J – zástavba a sečené louky; S – sečená louka.



Obr. č. 1: Sjezdovka pod chatou Kohútka, 3. 6. 2015

### 3.6) Javorníky – lokalita u asfaltové cesty

**Datum exkurze:** 3. a 12. 6. 2015

**Nabídka nektaru:** 1

**Nektaronosné rostliny:** jetel, kopretina

**Početnost *P. mnemosyne*:** 0 ex.

**Olétanost:** –

**Deformace:** –

**Plocha osídlená kolonií:** 150\*30 m

**Pozice lokality:** 49°17'56.15"N, 18°14'8.02"E

**Popis biotopu:** Ruderál a louka vyplňující prostor mezi serpentunami stoupající asfaltovou cestou. Z jedné strany obklopená hustým mladým smrkovým lesem, chudá na kvetoucí rostliny, porostlá nízkou trávou.

**Struktura okolního porostu:** Z, S, V – sečené louky; J – tmavý smrkový les středního věku.

**Management:** Plocha byla v roce 2009 rozšířena, byl opraven její zákres. Částečně sečeno, částečně zarůstá. Motýli se řídce v minulosti vyskytovali na celé ploše. V letošním roce se bohužel jejich výskyt nepodařil potvrdit.

### 3.7) Javorníky – lokalita u parkoviště

**Datum exkurze:** 3. a 12. 6. 2015

**Nabídka nektaru:** 2

**Nektaronosné rostliny:** jetel, kopretina, pryskyřník, jestřábník

**Početnost *P. mnemosyne*:** 3. 6. – 0 ex., 12. 6. – 1 ex.

**Olétanost:** 1M (stupeň 1)

**Deformace:** nebyly pozorovány

**Plocha osídlená kolonií:** 45\*10 m

**Pozice lokality:** 49°17'46.12"N, 18°14'6.67"E

**Popis biotopu:** Lokalita leží u asfaltové cesty vedoucí k parkovišti pod chatou Kohútka. Jedná se o strouhu v příkopu komunikace, z jedné strany ohraničená lesní školkou a z druhé zmíněnou cestou. Kamenitý suchý svah, velmi teplý pás se sporou vegetací okolo asfaltové cesty, z jedné strany ohraničen touto cestou, z druhé strany ohraničen velmi mladým hustým smrkovým lesem.

**Struktura okolního porostu:** mladý hustý smrkový les

### 3.8) Javorníky – sjezdovka u chaty Spartak

**Datum exkurze:** 3. a 12. 6. 2015

**Nabídka nektaru:** 2

**Nektaronosné rostliny:** jetel, kopretina, pryskyřník, jestřábník, pcháč, bodlák

**Početnost *P. mnemosyne*:** 3. 6. – 0 ex., 12. 6. – 3 ex.

**Olétanost:** 2M (stupeň 1), 1F (stupeň 1)

**Plocha osídlená kolonií:** 130\*50 m

**Deformace:** nebyly pozorovány

**Pozice lokality:** 49°17'43"N, 18°14'27.711"E

**Popis biotopu:** Jedná se o užívanou sjezdovku s vlekem. Louka je každoročně sečená, v lemech lesa expanduje borůvka, jinak se zde rozšiřují náletové dřeviny – vrby a smrky.

**Struktura okolního porostu:** Z – louka; S, J – smíšený les; V – mladý smrkový les



Obr. č. 2: Sjezdovka pod chatou Spartak, 3. 6. 2015

### 3. 9) Veřovické vrchy – lokalita u silnice I/57

**Datum exkurze:** 6. a 11. 6. 2015

**Nabídka nektaru:** 1

**Nektaronosné rostliny:** pcháč, bodlák

**Početnost *P. mnemosyne*:** 0 ex.

**Olétanost:** –

**Plocha osídlená kolonií:** 80\*80 m

**Deformace:** –

**Pozice lokality:** 49°31'27.431"N, 18°1'1.674"E

**Popis biotopu:** Jedná se o světlinu ve smrkovém a místy smíšeném lese poblíž silnice I/57. Lokalita je velice vlhká. V minulosti jsou z této lokality hlášené ojedinělé nálezy.

**Struktura okolního porostu:** smrkový a smíšený les

### 3.10) Veřovické vrchy – lokalita pod vysokým napětím

**Datum exkurze:** 6. a 11. 6. 2015

**Nabídka nektaru:** 1

**Nektaronosné rostliny:** pcháč, bodlák

**Početnost *P. mnemosyne*:** 0 ex.

**Olétanost:** –

**Plocha osídlená kolonií:** 290\*20 m

**Deformace:** –

**Pozice lokality:** 49°31'31.493"N, 18°1'7.506"E

**Popis biotopu:** Jedná se o protáhlou světlinu ve smrkovém a místy smíšeném lese, která je udržovaná v důsledku vedoucího vysokého napětí. Lokalita je ve své severní části velice vlhká.

**Struktura okolního porostu:** V, Z – smrkový a smíšený les, S – lesní cesta, J - železnice

## 4) Závěr

Dle dostupných údajů z let 2008 – 2010 byl výskyt *mnemosyne* na hřebenu Javorníků v letošním roce průměrný. V roce 2009 byla populace *mnemosyne* o řády větší, ale naopak v porovnání s rokem 2008 je rok 2015 příznivější.

Celkem zde bylo na všech lokalitách zaznamenáno 47 jedinců. U lokality č. 5 – sjezdovka pod chatou Kohútka jde jen o přibližný odhad, jelikož zde poletovalo mnoho jedinců a zpětný odchyt nebyl prováděn.

Všechny lokality nacházející se na sjezdovkách mají pravidelný management v podobě kosení, jen u lokality č.1 – lokalita u chaty Portáš je pozorován značný úbytek jedinců oproti minulým rokům v důsledku pozvolného zarůstání náletovými dřevinami.

Ve Veřovické vrchovině se bohužel nepodařilo potvrdit výskyt *mnemosyne* ani na jedné ze dvou vytipovaných lokalit.

## 5) Použité informační zdroje

[1] Agentura ochrany a přírody krajiny. [online]. c2015., [cit. 2015–09–26]. Dostupné z: <<http://www.ochranaprirody.cz>>.

[2] Beneš J., Konvička M., Dvořák J., Fric Z., Havelda Z., Pavlíčko A., Vrabec V., Weidenhoffer Z. Motýli české republiky: Rozšíření a ochrana. I., II. Společnost pro Ochranu Motýlů, Praha, 2002. 857 s.

[3] Farkač J., Král D., Škorpík M. Červený seznam ohrožených druhů České republiky. Bezobratlí. Agentura ochrany přírody a krajiny ČR, Praha, 2005. 760 s.

[4] Mapování a ochrana motýlů České republiky. [online]. c2015., [cit. 2015–09–26]. Dostupné z: <<http://www.lepidoptera.cz>>.

[5] Mapy. [online]. c2015., [cit. 2015–09–26]. Dostupné z: <<http://www.mapy.cz>>.

[6] Spitzer L. Monitoring jasoně dymnivkového (*Parnassius mnemosyne*) v Javorníkách (CHKO Beskydy) v roce 2008, 2008, 8 s.

[7] Spitzer L. Monitoring jasoně dymnivkového (*Parnassius mnemosyne*) v Javorníkách (CHKO Beskydy) v roce 2009, 2009, 8 s.

[8] Spitzer L. Monitoring jasoně dymnivkového (*Parnassius mnemosyne*) v Javorníkách (CHKO Beskydy) v roce 2010, 2010, 7 s.

[9] Vyhláška ministerstva životního prostředí české republiky č. 395/1992 Sb. ze dne 11. června 1992, kterou se provádějí některá ustanovení zákona ČNR č. 114/1992 Sb. o ochraně přírody a krajiny.

[10] Zákon ČNR č. 114/1992 Sb. ze dne 19. února 1992 o ochraně přírody a krajiny.

## 6) Přílohy

- excelovská matice (data hromadně exportuje do NDOPu Entomologický ústav)

## 7) Fotodokumentace



Obr. č. 3: *Parnassius mnemosyne* - samec, 3. 6. 2015



Obr. č. 4: *Parnassius mnemosyne* - samice, 12. 6. 2015